

Comment mettre l'innovation au cœur de votre entreprise?

Réfaat Chaabouni

Salon de la création d'entreprises

Tunis 17-18 Octobre 2008



L'innovation est synonyme de changement

C'est au sens large du terme:

- Le renouvellement ou l'élargissement de la gamme de produits ou de services ainsi que des marchés associés
- La mise en place de nouvelles méthodes de production, d'approvisionnement et de distribution
- L'introduction de changements dans la gestion, l'organisation du travail, les qualifications du personnel



Innovation

Technologique

Organisationnelle

Innovations
de rupture
ou radicales

Innovations
incrémentales
ou adaptatives

Innovation
permanente



L'innovation constitue un facteur clé de la compétitivité des entreprises

- L'innovation dans les procédés permet d'augmenter la productivité du capital et du travail (accroissement du niveau de production, meilleure utilisation des ressources etc.)
- L'innovation en termes de produits ou de services permet d'adopter des stratégies de différenciation. L'innovation radicale de produits ou de services ouvre des marchés nouveaux
- L'innovation organisationnelle qui permet une meilleure utilisation des ressources et des compétences de l'entreprise est souvent à la base des autres formes d'innovation



Le nouveau contexte de l'innovation

- Le cycle de vie des produits et des services devient de plus en plus court, à cause des évolutions technologiques et des besoins des consommateurs
- Des pressions croissantes du marché à cause de la mondialisation de l'économie
- La production de biens et de services repose de plus en plus sur le savoir



L'innovation est au cœur de l'esprit d'entreprise

- Pratiquement toute nouvelle entreprise naît à partir d'une démarche innovante
- Ensuite pour survivre et se développer les entreprises doivent innover, même simplement et de manière progressive



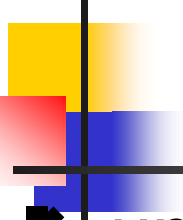
Les entreprises innovent quand elles ont un motif pour le faire

- Un bon climat des affaires et des marchés concurrentiels
- Des incitations gouvernementales appropriées
- Un secteur financier capable d'apprécier et de soutenir les projets innovants
- Une réglementation qui n'augmente les risques et les coûts de la commercialisation de produits et de procédés innovants
- Une bonne protection de la propriété intellectuelle

Les entreprises innovent quand elles ont les capacités internes nécessaires

- Une vision à long terme
- Une aptitude à anticiper les tendances du marché
- Une volonté et une capacité de collecter, de traiter et d'intégrer l'information économique et technologique
- Des compétences organisationnelles

Les principales compétences organisationnelles

- 
-
- ❖ une bonne coopération interne entre tous les départements de l'entreprise
 - ❖ une bonne coopération externe avec les clients et les fournisseurs
 - ❖ une bonne coopération externe avec les institutions de soutien (centres techniques, INNORPI, API, etc....) et les universités
 - ❖ une bonne gestion des ressources humaines

Les entreprises qui innovent le plus sont insérées dans des réseaux

- Il est très rare qu'une entreprise innove toute seule
- Les entreprises qui innovent le plus collaborent avec un grand nombre de partenaires externes
- La constitution de réseaux d'innovation est devenu l'un des principaux déterminants de l'innovation.

L'innovation représente souvent un défi pour les PME

- Que faut-il faire pour s'engager dans un tel processus?
- Quelles méthodes utiliser? Qui sait les utiliser?
- Est-ce que ces méthodes ont été utilisées par d'autres entreprises qui ressemblent à la nôtre? Ont-elles été vraiment utiles?
- Quels sont les coûts de mise en œuvre?

Il est souvent très difficile pour une PME de s'engager dans ce processus sans le soutien des pouvoirs publics.

Le rôle des pouvoirs publics

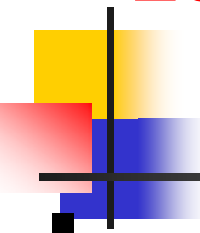


- Aider les entreprises non innovantes à acquérir les capacités de base. (PMN)
- Aider les entreprises plus compétentes à accroître leur capacité à innover

Le rôle des pouvoirs publics



- Les niveaux d'aptitude des entreprises à l'innovation dépendent de leurs caractéristiques intrinsèques mais dépendent aussi de leurs tailles et de leurs secteurs d'activités
- Nécessité pour les pouvoirs publics de mettre en place des programmes différenciés afin de tenir compte de cette diversité des situations.



Les principales mesures de soutien à l'innovation

- Les aides de l'État en faveur de la R&D et de l'innovation
- Les programmes structurants

Les aides de l'État en faveur de la R&D et de l'innovation



- La prime pour les investissements en R&D (PIRD)

Réalisation de travaux originaux, réalisation de prototypes, acquisition d'équipements scientifiques

- ❖ 50% du coût total des études (plafond 25 000 DT)
- ❖ 50% du coût de réalisation des prototypes et d'acquisition d'équipements scientifiques (plafond 100 000 DT)

Les aides de l'État en faveur de la R&D et de l'innovation



▪ La prime pour les investissements technologiques prioritaires

❖ Investissements Matériels

➤ Matériel de conception: station CAO/DAO, station GPAO, GMAO

➤ Matériel de recherche & développement

50% du coût des investissements matériels à caractère prioritaire, avec un plafond de **100.000 DT** par entreprise et renouvelable tous les cinq ans.

Les aides de l'État en faveur de la R&D et de l'innovation



- La prime pour les investissements technologiques prioritaires (2)

- ❖ Investissements Immatériels

Logiciels, Mise en place de système de certification, Mise en place d'un bureau de méthodes, Assistance technique, Recrutement de cadres, ...

70% du coût des investissements avec un plafond de 70 000 DT par entreprise renouvelable tous les cinq ans

Les aides de l'État en faveur de la R&D et de l'innovation



- **Le programme de modernisation industrielle**

- ❖ **Composante innovation**

- **Dispositif d'accompagnement à la création d'entreprises**

- **Le coaching pour les entreprises existantes (Assistance technique dans différents domaines)**

- ❖ **Composante Qualité,**

- **Soutien pour la mise en place des systèmes de management de la qualité**

Les aides de l'État en faveur de la R&D et de l'innovation



- Le programme national de recherche et d'innovation (PNRI)

- ❖ Objectif: Favoriser la collaboration PME- Centres techniques- Structures de recherche

- ❖ Prise en charge par l'État de 80% du coût du projet (en moyenne 100 000 DT/projet)

Les programmes structurants



- Les pôles de compétitivité
- Les pôles technologiques
- **Le financement des entreprises innovantes:**
 - ❖ **Fonds d'amorçage**
 - ❖ **Capital risque**
 - ❖ **Capital de développement**

La diversité des méthodes de soutien à l'innovation



- La R&D (technology push)
- Les outils du génie industriel (Analyse de la valeur, BPR, TQM, Six Sigma outils de développement de la créativité.....)
- Méthodes complémentaires. Elles n'agissent pas de manière déterministe et uniforme.
- Contrairement à la R&D qui nécessite des moyens importants ces méthodes peuvent être appliquées aux PME

Le rôle des consultants externes et des agences de soutien

- Facilitateur qui apporte aide et soutien à l'équipe de l'entreprise pas seulement au niveau technique mais aussi en contribuant à développer au sein de l'entreprise une culture d'engagement.
- Rôle décisif des agences de soutien à l'innovation (compétences, financements, interfaçage avec les universités)

L'importance des réseaux

Le principe de coopération entre les acteurs économiques, les institutions de formation et de recherche, les institutions gouvernementales, les associations professionnelles...



(organisation en réseau des acteurs)

Le principe des dynamiques territoriales



(organisation en réseau du territoire)

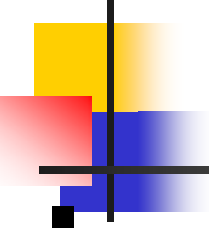
L'INNOVATION OUVERTE (OPEN INNOVATION)



Deux constats:

- Pas de liens directs entre niveaux élevés d'investissements en R&D et performances de l'entreprise
- Les entreprises les plus performantes font appel aux idées venant de l'extérieur

L'INNOVATION OUVERTE (OPEN INNOVATION)



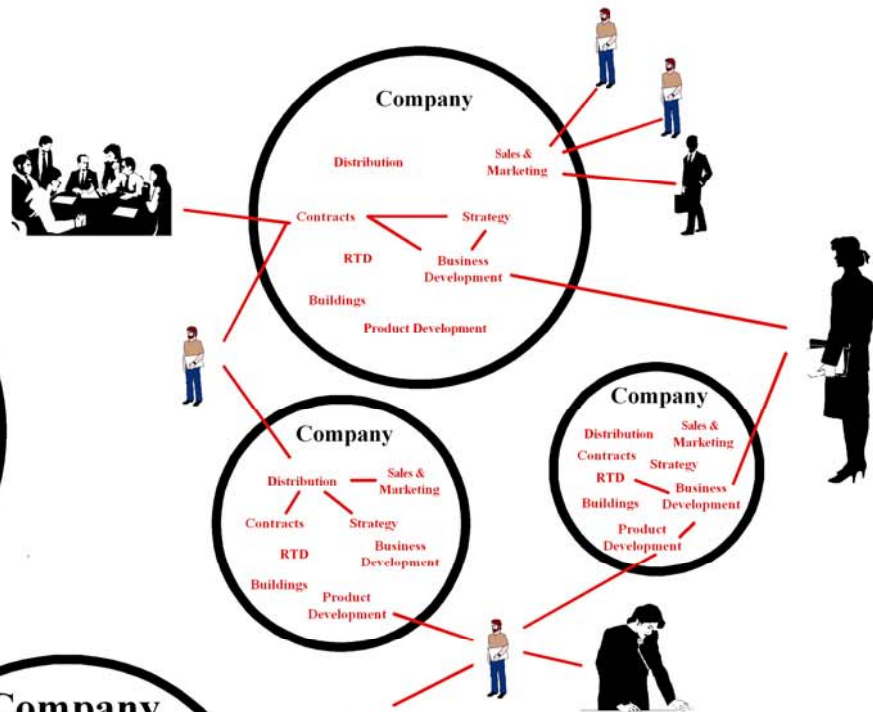
L'open innovation concept introduit par H. Chesbrough basé sur l'idée qu'il faut s'appuyer sur des ressources et des bonnes pratiques externes à l'entreprise pour améliorer ses performances en matière d'innovation.

The Changing Focus, Location and Configuration of Research and Innovation Related Work

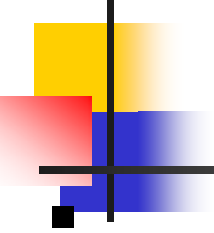
PHASE I - Centrally located laboratories meet all internal needs of the company



PHASE II - All parts of the company are involved in research and innovation activities. Research is connected to other functions. In some cases it is even co-located with other activities such as manufacturing



PHASE III - the company can no longer meet its knowledge needs internally. It must establish research and innovation related partnerships and services externally. RTD and Innovation tasks are dispersed in work-related social networks and 'competence clouds'. Groups configure and self-organise on a dynamic needs-driven basis.



Merci pour votre attention!